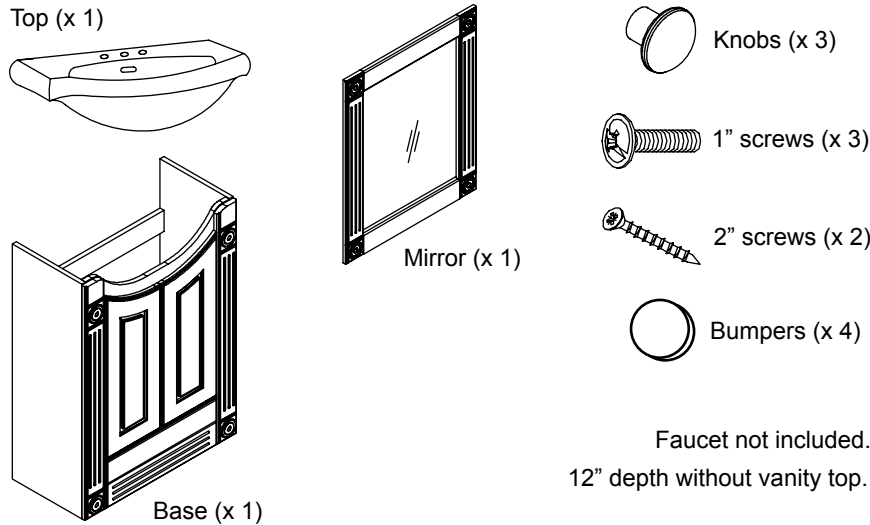


**Questions?** Call our customer service department at 1-855-995-5578, 8:30 a.m. - 5 p.m., EST, Monday - Friday or email [contactus@magickwoods.com](mailto:contactus@magickwoods.com).

## PACKAGE CONTENTS



## OVERALL DIMENSIONS (WITH TOP):

BASE: 26" W x 17" D x 33-3/4" H  
66.04 cm W x 43.18 cm D x 85.72 cm H

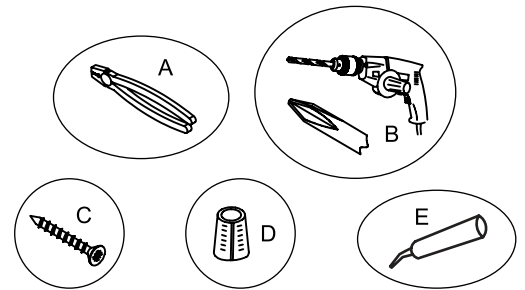
MIRROR: 22" W x 3/4" D x 31-3/16" H  
55.88 cm W x 1.9 cm D x 79.21 cm H

## PREPARATION

### Tools required for assembly (not included):

- pliers (A)
- tape measure
- electric drill with #2 drill bit (B)
- level
- (x 2) #8 x 2" screws (C)
- (x 4) wall anchors - if the vanity and mirror will not be screwed to wall studs (D)
- silicone (E) - *optional*

**Estimated installation time: 3 hours**  
(including removal of old vanity if applicable)



## ⚠ WARNINGS & CAUTIONS

### WARNING:

Two people are required for safe installation. Take extra precautionary measures to ensure a secure grip on the vanity base, top and mirror when lifting.

### CAUTION:

- The bathroom floor and wall must be finished prior to installation of the vanity, top and mirror.
- Do not use water that exceeds temperatures of 140°F/46°C.
- Do not place any sharp or abrasive objects on the bare surface of the vanity top.

## CARE & MAINTENANCE

- To maintain the beauty of the furniture finish, avoid placing the vanity and mirror in direct sunlight.
- Avoid exposing the vanity and mirror to extreme temperatures by installing away from heat and air vents.
- Dust frequently with a clean, soft and dry cloth.
- Wipe away any water or liquid spills on the vanity base and mirror immediately with a clean, soft and dry cloth.
- Clean the vanity top only with non-abrasive cleaners or mild detergents - do not use powder cleansers. For extremely stubborn stains, use a small amount of acetone on a cloth and gently rub out the stain.

## INSTALLATION

**1:** Removing old vanity (if applicable): 1) Turn off the water supply and drain out. 2) Disconnect the supply lines from the faucet. 3) Remove the old vanity top and vanity. If the new vanity is not installed immediately, temporarily stuff a rag into the drain pipes.

**2:** Using a level, locate any uneven floor and/or wall areas where your vanity will be installed. Unevenness can cause your vanity to become misaligned resulting in twisting of the cabinet. Repair any uneven areas by reducing high spots or shimming low spots.

**3:** Provide sufficient protection on the floor to protect the vanity from damage. Tilt the vanity backwards and remove the shipping feet from the bottom of the vanity base using a pair of pliers (A - not included). Figure 1.

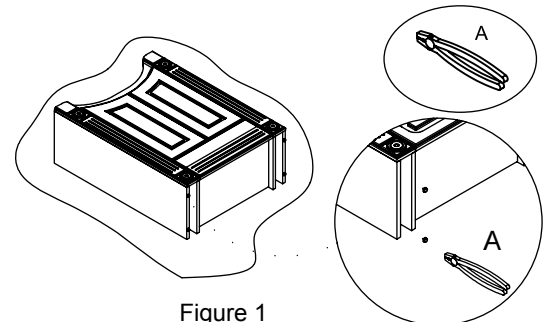


Figure 1

**4:** 1) Place the vanity in the desired position taking into account the location of your plumbing. 2) Ensure the vanity is level front to back and at both sides.

**5:** Secure the vanity to the wall by inserting (x 2) #8 x 2" screws (C - not included) through the back rail of the vanity. Figure 2. It is recommended that the vanity be installed to at least one wall stud. If you are unable to locate wall studs, it is recommended that you use wall anchors (D - not included) to secure the vanity.

**6:** Attach the (x 3) knobs by using (x 3) 1" screws. Figure 3.

**7: 1)** Determine the desired location of the mirror.

**2)** Mark the location of the mounting screws on the wall, ensuring that they are level. Figure 4. **Note:** It is recommended that the mirror be installed to at least 1 wall stud. In order to locate wall studs, you can use a stud finder or tap along the wall until you find a spot that sounds solid. If you are unable to locate a wall stud, it is recommended that you use wall anchors (D - not included) to secure your mirror.

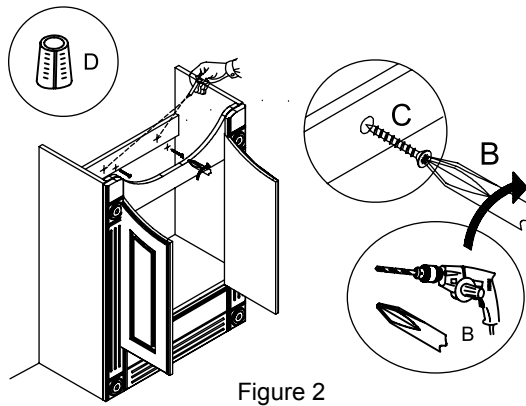


Figure 2

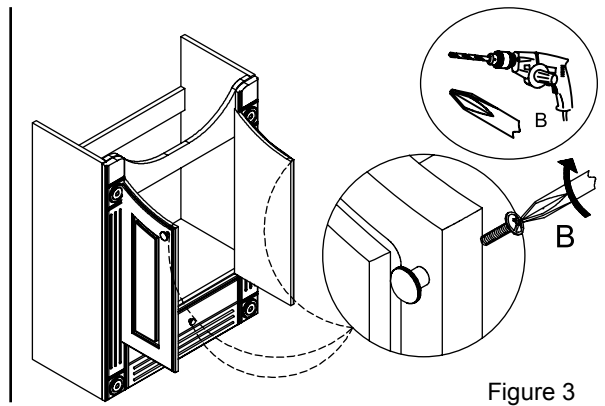


Figure 3

**8: 1)** Insert (x 2) wall anchors (D - not included).  
**2)** Insert the (x 2) 2" screws provided. Figure 4.

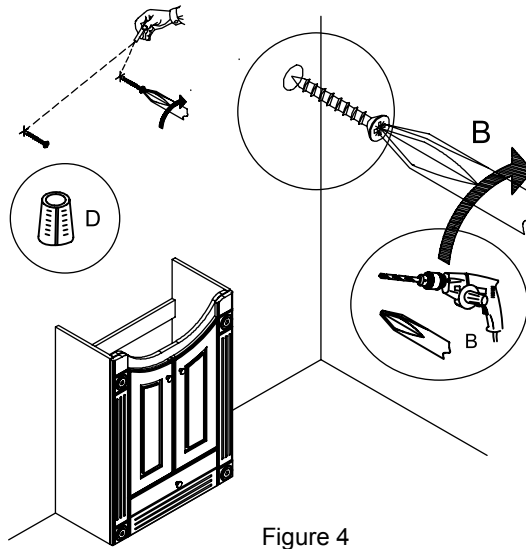


Figure 4

**9:** Hang the mirror on the screws using the attached hardware (type 1 or type 2). Figure 5.

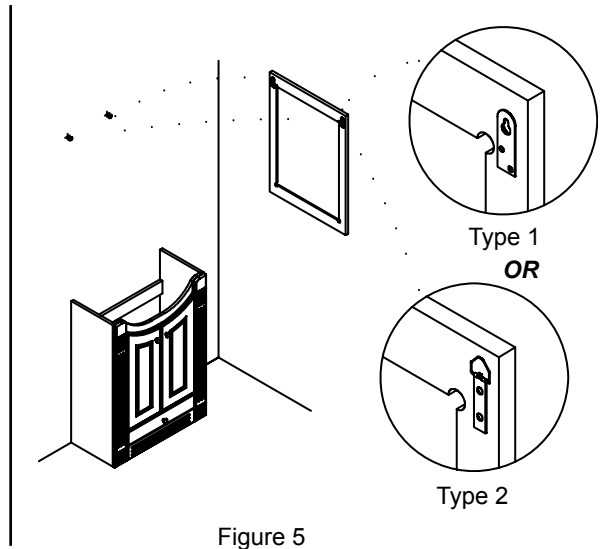


Figure 5

**10 (Optional): 1)** Put a small bead of silicone (E - not included) along the vanity base top edge.  
**2)** Place the vanity top on the vanity base and assure it is aligned on all edges. Figure 6.

**11:** Connect the pipes and faucet correctly and ensure that there is no leakage.

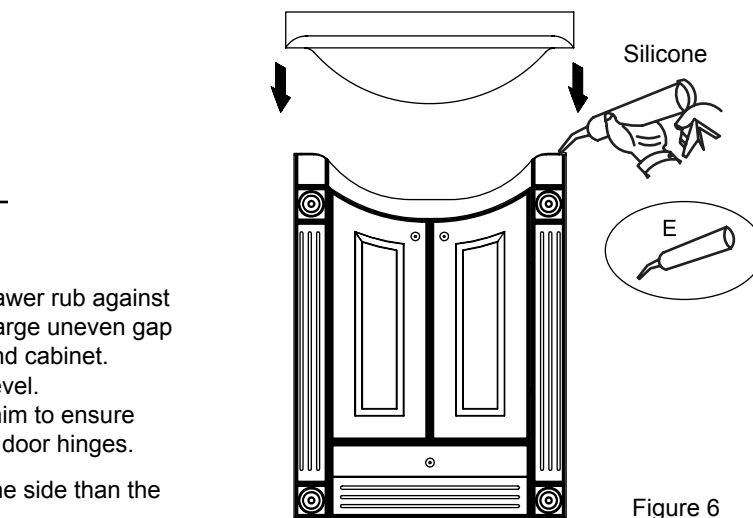


Figure 6

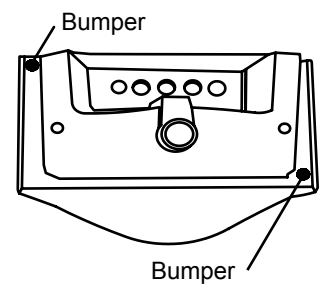


Figure 7

## TROUBLESHOOTING

**Problem:** 1) Vanity doors or drawer rub against another surface. 2) There is a large uneven gap between the doors or drawer and cabinet.

**Possible Cause:** Floor is not level.

**Corrective Action:** 1) Use a shim to ensure the vanity is level. 2) Adjust the door hinges.

**Problem:** Mirror is higher on one side than the other.

**Possible Cause:** 1) Mounting screws are not level.  
2) Hanging hardware on the mirror is not level.

**Corrective Action:** 1) Remove the mirror from the wall and check the mounting screws. Adjust as needed. 2) Measure the position of the hanging hardware on the back of the mirror and ensure that it is level. Adjust as needed.

**Problem:** Vanity top wobbles when placed on the vanity base.

**Possible Cause:** 1) The vanity base is not installed level and plumb. 2) The under side of the vanity top is uneven: this can be a common occurrence in porcelain tops due to the manufacturing process.

**Corrective Action:** 1) Ensure the vanity base is level and plumb - it may be necessary to use shims if the base sits uneven. 2a) Identify which corners have the wobble. 2b) Carefully remove the vanity top and turn it over. 2c) Apply the bumpers (included with the vanity top) adhesive side down on the corners of the vanity top that you identified in *Step 2a*. Figure 7. 2d) Carefully place the top back onto the vanity base and make any necessary adjustments to the bumper placement(s) until the top does not wobble.

## WARRANTY

All products should be checked for defects or damages prior to installation and any defects or damages should be notified to Magick Woods Exports Pvt. Ltd.

**What This Warranty Covers:** Magick Woods Exports Pvt. Ltd. warrants its products to be free from substantial defects in materials and workmanship from the original date of purchase under normal home use. This warranty is offered only to the original consumer purchaser and may not be transferred. Magick Woods Exports Pvt. Ltd. is only responsible for the actual purchase price.

**How Long The Warranty Lasts:** Coverage for all vanity cabinets, fixed vanities, drawer banks, bath storage cabinets, linen cabinets, wall hutches, fillers, toe kicks, medicine cabinets, mirrors and accessories lasts from 3 years from the original date of purchase. Coverage for all porcelain sinks lasts from 1 year from the original date of purchase.

**What Magick Woods Exports Pvt. Ltd. Will Do Under The Warranty:** During the warranty period, Magick Woods Exports Pvt. Ltd., at its option, will repair or replace any part or product that proves to have substantial defects in materials or workmanship, or Magick Woods Exports Pvt. Ltd. will provide an equivalent replacement product. Magick Woods Exports Pvt. Ltd. reserves the right to change specifications in design and materials without notice and with no obligation to replace products that were previously manufactured.

**Implied Warranties:** Magick Woods Exports Pvt. Ltd. disclaims any implied warranty of merchantability, and there are no warranties that extend beyond the descriptions on the face hereof.

**Wood, Aging and Appearing in Printed Materials:** Because of the varying natural characteristics of wood and the effects of aging, product shown in displays and/or printed materials (such as product photos printed in brochures, fliers, catalogs, etc.) will not be an exact match to the cabinetry you will receive. Depending on the wood characteristics, the age of a sample and the environment of the showroom, samples will show some degree of variation from new product. In addition, you should not expect all doors, drawer fronts, trim, or moulding to match exactly in either finish or grain. Variation in wood is normal and unavoidable. In addition, it is not possible to exactly match our colors in printed materials. Therefore, you should view the actual samples when making your color selection.

**What This Warranty Does Not Cover:** This warranty does not cover any problems or damage which result from improper transportation, improper installation, mishandling, misuse, abuse, neglect, abnormal use, commercial use, improper maintenance, unauthorized repairs, accidents, or acts of God, such as hurricanes, fire, earthquakes or floods. The warranty and any applicable implied warranties do not cover incidental or consequential damages arising from any defects in the product such as labor charges for installation or removal of the product or any associated products. Magick Woods Exports Pvt. Ltd. is not responsible for any installation charges.

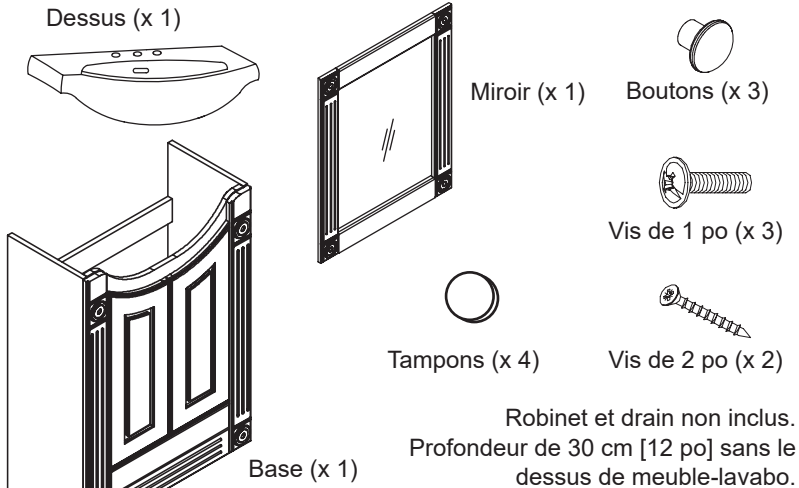
**For all bath furniture:** This warranty does not cover defects or damage caused by normal wear and tear, alterations, environmental conditions, humidity absorption, or mold. In addition, variations in wood grain, finish color, aging, or other natural wood stain characteristics are not considered defects and are not covered by this warranty.

**For all porcelain sinks:** This warranty does not cover defects or damage caused by normal wear and tear, alterations, environmental conditions, or misuse including placing sharp or abrasive objects on the sink surface, cleaning the sink with abrasive tools or cleansers, dropping any large or heavy objects onto the sink, or using water that exceeds a temperature of 140° Fahrenheit/46° Celsius.

**How to Obtain Warranty Service:** If you need replacement parts or would like to make a warranty claim, please contact our Customer Service Representative by mail, email, fax, or telephone at the address, email or telephone/fax number listed. All warranty claims must include the model number of the product, copy of the original receipt, and the nature of the problem. In addition, Magick Woods Exports Pvt. Ltd. may at its discretion require inspection of the installation site, photography, or authorize the prepaid return of the claimed defective part. Merchandise not pre-approved for return will not be accepted and the associated claim not accepted. If upon inspection you find your product is damaged or missing parts, it is not necessary to return the unit to the store of purchase. Please contact Magick Woods Exports Pvt. Ltd. Customer Service to obtain a replacement part.

**Vous avez des questions?** Appelez notre service à la clientèle au 1 855 995-5578, de 8 h 30 à 17 h HNC, du lundi au vendredi. Courriel : [contactus@magickwoods.com](mailto:contactus@magickwoods.com).

#### CONTENU DE L'EMBALLAGE



#### DIMENSIONS HORS-TOUT DU PRODUIT (AVEC DESSUS) :

BASE : 66,04 cm L x 43,18 cm P x 85,72 cm H  
MIROIR : 55,88 cm L x 1,9 cm P x 79,21 cm H

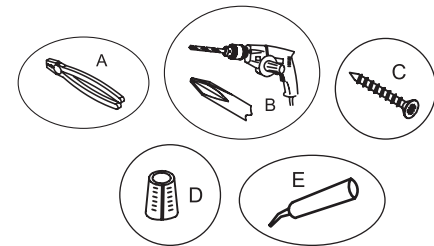
#### PREPARATION

##### Outils requis pour l'assemblage (non inclus) :

- pinces (A)
- ruban à mesurer
- perceuse électrique avec mèches no 2 (B)
- niveau
- (x 2) vis no 8 de 2 po (C)
- (x 4) chevilles d'ancrage au mur - si le meuble-lavabo n'est pas fixé à des poteaux de cloison (D)
- silicone (E) - facultatif

##### Temps d'assemblage estimé :

**3 heures** (y compris l'éventuelle dépose de l'ancien meuble-lavabo)



#### ⚠ MISES EN GARDE

##### AVERTISSEMENT :

L'installation sécuritaire de cette meuble-lavabo doit être effectuée par deux personnes. Veillez à tenir fermement la base du meuble-lavabo, le dessus du meuble-lavabo et le miroir lorsque vous la soulevez.

##### ATTENTION :

- Le plancher et le mur de la salle de bain doivent être terminés avant l'installation de la meuble-lavabo, du dessus et du miroir.
- N'utilisez pas de l'eau dont la température dépasse 140°F/46 °C.
- Ne pas posez d'objets tranchants ou abrasifs sur la surface nue du dessus.

#### NETTOYAGE ET ENTRETIEN

- Pour conserver la beauté du fini de ce meuble, évitez de le placer directement sous la lumière du soleil.
- Évitez d'exposer le meuble à des températures extrêmes en l'éloignant de la chaleur et des événements d'aération.
- Époussetez régulièrement au moyen d'un chiffon propre, doux et sec.
- Essuyez immédiatement l'eau ou tout autre liquide déversés sur le meuble-lavabo et le miroir à l'aide d'un ligne propre, doux et sec.
- **Nettoyez le dessus du meuble-lavabo et le lavabo à l'aide d'un nettoyant non abrasif ou d'un détergent doux. N'utilisez pas de nettoyants à base de poudre. Pour enlever les taches tenaces, imbibe un chiffon d'une petite quantité d'acétone et frottez délicatement la tache.**

#### INSTALLATION

**1 :** Déposer l'ancien meuble-lavabo (au besoin) : 1) Coupez l'alimentation d'eau et évacuez l'eau. 2) Débranchez les tuyaux d'alimentation du robinet. 3) Retirez l'ancien dessus du lavabo ainsi que le meuble-lavabo. Si le nouveau meuble-lavabo n'est pas installé immédiatement, placez temporairement un chiffon dans les tuyaux d'évacuation.

**2 :** Avec un niveau, vérifiez si le plancher ou le mur où vous installerez votre base de meuble-lavabo est inégal. Le cas échéant, la base de meuble-lavabo pourrait être mal alignée et l'armoire pourrait se déformer. Réparez les surfaces inégales en abaissant les endroits surélevés ou en calant les endroits trop bas.

**3 :** Protégez adéquatement le plancher afin d'éviter les dommages pouvant être causés au meuble-lavabo. Faites basculer le meuble-lavabo vers l'arrière et retirez les pattes d'expédition du dessous avec une paire de pinces (A - non inclus). Figure 1.

**4 :** 1) Placez le meuble-lavabo dans la position souhaitée en tenant compte de l'emplacement de la plomberie. 2) Assurez-vous que le meuble-lavabo est de niveau de l'avant vers l'arrière, à gauche comme à droite.

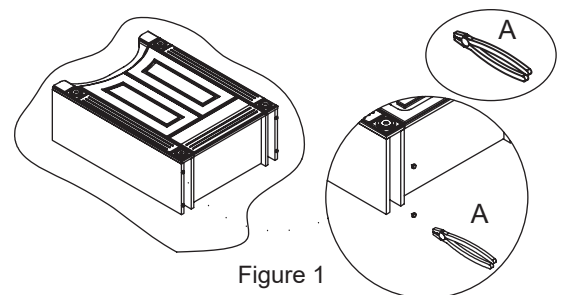


Figure 1

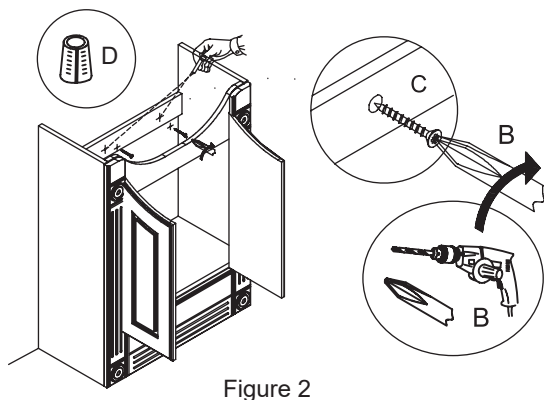


Figure 2

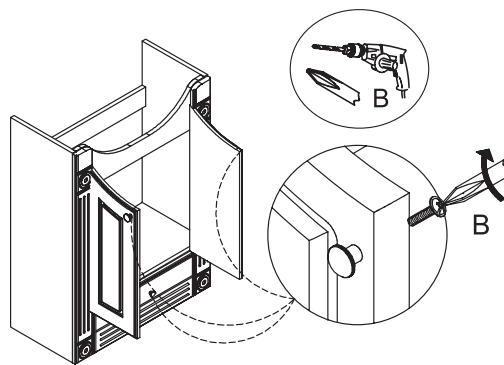


Figure 3

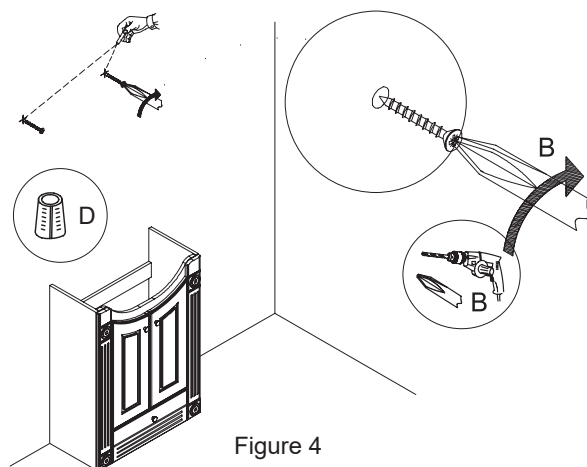


Figure 4

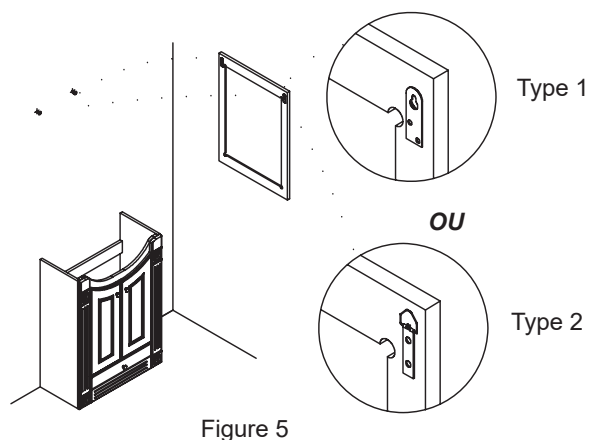


Figure 5

**5 :** Fixez la base de meuble-lavabo au mur en insérant (x 2) vis no 8 de 2 po (C - non comprises) dans la traverse arrière de la base de meuble-lavabo. Figure 2. Il est recommandé de fixer le meuble-lavabo à au moins un poteau de cloison. Si vous ne parvenez pas à repérer un poteau de cloison, utilisez des chevilles d'ancrage (D - non inclus) pour fixer votre meuble-lavabo.

**6 :** Fixez les (x 3) boutons à l'aide des (x 3) vis de 1 po. Figure 3.

**7 :** 1) Choisissez l'endroit où vous désirez installer le miroir. 2) Marquez l'emplacement des vis sur le mur, en veillant à ce qu'ils soient au même niveau. Figure 4. **Remarque :** Il est recommandé de fixer le miroir à au moins un poteau de cloison. Pour repérer les montants de cloison, utilisez un détecteur de montant ou tapotez sur le mur jusqu'à ce qu'il ne sonne plus creux. Si vous ne parvenez pas à repérer un poteau de cloison, utilisez des chevilles d'ancrage (D - non inclus) pour fixer votre miroir.

**8 :** 1) Insérez (x 2) chevilles d'ancrage (D - non inclus). 2) Insérez les (x 2) vis de 2 po fournis. Figure 4.

**9 :** Accrochez le miroir sur les vis à l'aide de la quincaillerie de fixation préassemblée au miroir (type 1 ou type 2). Figure 5.

**10 (Facultatif) :** 1) Appliquez une mince couche de silicone (E - non inclus) sur le rebord supérieur du meuble-lavabo. 2) Placez le dessus du meuble-lavabo sur le meuble-lavabo et vérifiez-en l'alignement sur tous les côtés. Figure 6.

**11 :** Installez le robinet et le drain et assurez-vous que le raccordement est bien étanche.

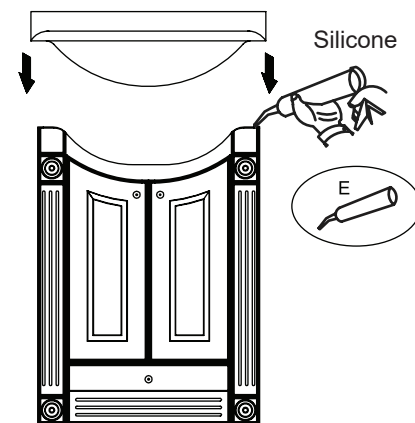


Figure 6

## DÉPANNAGE

**Problème :** 1) Les portes ou le tiroir du meuble-lavabo frottent sur une autre surface. 2) Il existe une grande ouverture inégale entre les portes ou le tiroir du meuble-lavabo et la base du meuble-lavabo.

**Cause Possible :** Le plancher n'est pas de niveau.

**Mesure Corrective :** 1) Placez une cale pour mettre le meuble-lavabo de niveau. 2) Ajustez les charnières des portes.

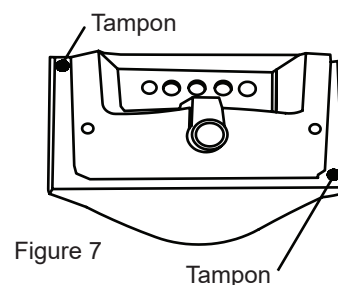


Figure 7



**Problème :** Le miroir est plus haut d'un côté que de l'autre.

**Cause Possible :** 1) Les vis de montage ne sont pas au même niveau. 2) Le dispositif de suspension du miroir n'est pas droit.

**Mesure Corrective :** 1) Retirez le miroir du mur, vérifiez le niveau des vis et effectuez les modifications nécessaires. 2) Mesurez la position du dispositif de suspension au dos du miroir pour voir s'il est droit et effectuez les modifications nécessaires.

**Problème :** Le dessus du meuble-lavabo branle lorsqu'il est déposé sur le meuble-lavabo.

**Cause Possible :** 1) Le meuble-lavabo n'est pas de niveau ni d'aplomb. 2) Le dessus du meuble-lavabo est inégal, ce qui arrive parfois dans le cas des dessus en porcelaine en raison du processus de fabrication.

**Mesure Corrective :** 1) Assurez-vous que le meuble-lavabo est de niveau et d'aplomb. Vous devrez peut-être utiliser des cales si le meuble-lavabo n'est pas d'aplomb. 2a) Repérer les coins qui posent problème. 2b) Retirez délicatement le dessus du meuble-lavabo puis retournez-le. 2c) Appliquez le côté adhésif des tampons sur les coins du dessus du meuble-lavabo repéré à l'étape 2a. Figure 7. 2d) Remplacez délicatement le dessus sur le meuble-lavabo et, au besoin, déplacez les tampons jusqu'à ce que le dessus ne branle plus.

---

## GARANTIE

Veuillez vérifier tous les produits afin d'y déceler les défauts ou les dommages avant leur installation et en aviser Magick Woods Exports Pvt. Ltd., le cas échéant.

**La présente garantie couvre les éléments suivants :** Magick Woods Exports Pvt. Ltd. garantit toutes les pièces qui composent ce produit contre tout défaut important de matériaux ou de fabrication dans des conditions d'utilisation résidentielle normales à compter de la date d'achat. Cette garantie n'est offerte qu'à l'utilisateur ou l'acheteur initial du produit et ne peut pas être transférée. Magick Woods Exports Pvt. Ltd. est uniquement responsable du prix d'achat réel.

**Quelle est la durée de la garantie?** La garantie pour tout meuble-lavabo, meuble-lavabo fixe, meuble à tiroirs, armoire de rangement pour la salle de bains, armoire à linge, étagère murale, armoire avec plinthe installée en retrait, armoire à pharmacie, miroir et accessoires sont garantis de trois ans à partir de la date d'achat originale. La couverture pour tous les dessus de meuble-lavabo en porcelaine est valable pour une période de un an à partir de la date d'achat initiale.

**Responsabilités de Magick Woods Exports Pvt. Ltd. au titre de la garantie :** Durant la période de garantie, Magick Woods Exports Pvt. Ltd. choisira de réparer ou de remplacer les pièces présentant des défauts de matériaux ou de fabrication, ou de remplacer le produit par un produit équivalent. Magick Woods Exports Pvt. Ltd. se réserve le droit de modifier la conception et les matériaux sans préavis et sans obligation de remplacer les produits fabriqués antérieurement.

**Garanties implicites :** Magick Woods Exports Pvt. Ltd. rejette toute garantie implicite de qualité marchande. D'autre part, il n'existe aucune garantie outrepassant les descriptions apparentes à la lecture des présentes.

**Bois, vieillissement et apparence dans les documents imprimés :** En raison de la variation des caractéristiques naturelles du bois et des effets du vieillissement, le produit montré en magasin ou dans les documents imprimés (notamment les photos des produits imprimées dans les brochures, les circulaires, les catalogues, etc.) ne correspondra pas exactement à l'armoire que vous recevrez. En effet, la couleur des échantillons en montre varie en fonction des caractéristiques naturelles du bois, de l'âge de l'échantillon, de même que de l'environnement de la salle d'exposition elle-même. Il est également normal que le grain ou le fini des portes, des devantes de tiroirs, des garnitures et des moulures présentent des différences. Les caractéristiques du bois varient naturellement et inévitablement. De plus, il nous est impossible de représenter parfaitement les couleurs des articles dans les documents imprimés. Pour cette raison, il est préférable de choisir les couleurs à partir d'échantillons.

**Ce que cette garantie ne couvre pas :** Les problèmes ou les dommages causés par un transport, une installation, une manipulation ou un entretien inadéquat, un usage inapproprié, anormal, commercial ou abusif, la négligence, des réparations non autorisées, des accidents ou des cas de force majeure comme un ouragan, un incendie, un tremblement de terre ou une inondation NE sont PAS couverts. La présente garantie, de même que toute garantie implicite, ne couvre pas les dommages accessoires ou consécutifs découlant de tout défaut du produit, comme les coûts liés à l'installation ou au retrait du produit lui-même ou de produits associés. Magick Woods Exports Pvt. Ltd. n'est pas responsable des frais d'installation. **Pour tous les meubles de salle de bains :** Cette garantie ne couvre pas les défauts ou dommages causés par l'usure normale, les modifications, les conditions ambiantes, l'absorption de l'humidité ou la moisissure. De plus, les variations de grain de bois, de couleur de fini, de vieillissement ou de toute autre caractéristique relative à la teinte du bois naturel ne sont pas couvertes par la présente garantie. **Pour tous les dessus de meuble-lavabo en porcelaine :** La présente garantie ne couvre pas les défauts ou les dommages dus à l'usure normale, à des modifications, aux conditions ambiantes ou à un usage inapproprié, par exemple : placer des objets tranchants ou abrasifs sur le dessus du meuble-lavabo, nettoyer le dessus à l'aide d'outils ou de nettoyants abrasifs, laisser tomber des objets gros ou lourds sur le dessus, ou utiliser de l'eau dont la température excède 46 °C (140 °F).

**Comment faire une réclamation :** Pour obtenir des pièces de rechange ou pour effectuer une réclamation au titre de la garantie, communiquez avec un représentant du service à la clientèle par courriel, télécopieur ou téléphone. Vous devez joindre à toute réclamation le numéro de modèle du produit, une copie du reçu original, de même qu'une explication de la nature du problème. À sa discrétion, Magick Woods Exports Pvt. Ltd. pourra exiger une inspection du lieu d'installation, une photographie, ou autoriser le retour prépayé de la pièce déclarée défectueuse. Tout produit dont le retour n'a pas été préalablement autorisé, de même que la réclamation qui lui est associée, sera refusé. S'il y a des pièces manquantes ou endommagées, ne retournez pas le produit au magasin où vous l'avez acheté. Veuillez communiquer avec notre service à la clientèle pour obtenir une pièce de rechange.

**Service à la clientèle de Magick Woods Exports Pvt. Ltd. :**

Téléphone : 1 855 995-5578 • Télécopieur : 905 738-5579 • Courriel : [contactus@magickwoods.com](mailto:contactus@magickwoods.com)