



WARMLY YOURS
MAKING COMFORT EASY

Guide d'Installation
WarmlyYours

Guide d'Installation des Systèmes de Chauffage au Sol WarmlyYours



24/7 Installation Support • Lifetime Technical Assistance • Free Design Service
www.WarmlyYours.com • (800) 875-5285

IMPORTANT:

**AVANT DE COMMENCER L'INSTALLATION VEUILLEZ VERIFIER
LES POINTS SUIVANTS A FAIRE ET A NE PAS FAIRE**



NE PAS FAIRE



NE PAS couper le câble chauffant

NE PAS réduire le rouleau chauffant

NE PAS connecter deux rouleaux chauffants en séries

NE PAS plier ou positionner le câble chauffant pour le superposer à d'autres câbles (cela pourrait provoquer une surchauffe)

NE PAS faire passer les connections froides et la sonde de dalle au-dessus du câble chauffant

NE PAS disposer de meubles pleins directement sur le système de chauffage au sol (cela pourrait provoquer une dangereuse surchauffe)

NE PAS poser le système de chauffage au sol sur des éléments pointus

NE PAS installer le câble chauffant dans un mur

NE PAS disposer le système de chauffage au sol à plus de 2" des murs ou autres sources de chauffage

NE PAS connecter le rouleau chauffant au circuit électrique avant l'installation complète du couvre plancher

A FAIRE

TOUJOURS connectez le système à un circuit de 20 ampères avec disjoncteur intégré.

TOUJOURS testez le système de chauffage au sol avant, pendant et après l'installation

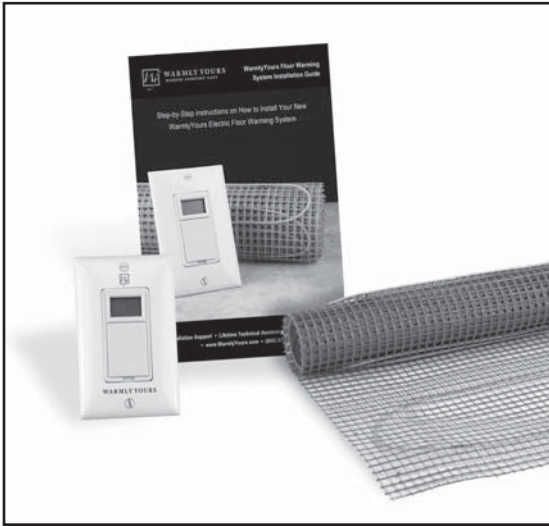
TOUJOURS gardez une distance uniforme entre les câbles de chauffage

TOUJOURS vérifiez que le système de chauffage au sol est compatible avec votre couverture de sol

INSTALLATION DU SYSTEME

Le processus d'installation du système de chauffage au sol WarmlyYours est similaire à l'installation de la couverture de sol en matière d'outils à utiliser. Le système de chauffage de sol est facile à installer dès la première utilisation.

Si vous éprouvez des difficultés quant à l'installation du système, notre service technique 24/7 est disponible par téléphone au (800) 875-5285..

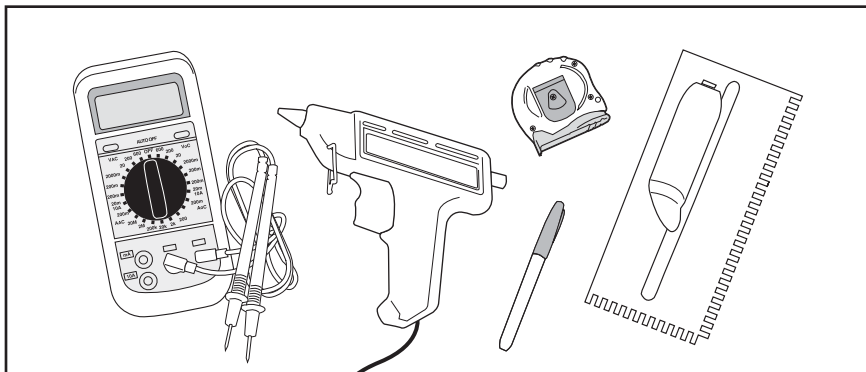


ETAPE 1: VERIFIEZ LE CONTENU DE VOTRE KIT DE CHAUFFAGE DE SOL

Vérifiez que les éléments suivants soient à l'intérieur de la boîte:

1. Système de chauffage au sol
2. Guide d'installation
3. Garantie
4. Interrupteur programmable sur 7 jours

Si l'un de ces éléments est manquant, veuillez contacter le Service Client WarmlyYours au (800) 875-5285.



ETAPE 2: REUNISSEZ LES OUTILS POUR L'INSTALLATION

Les éléments suivants sont requis pour l'installation:

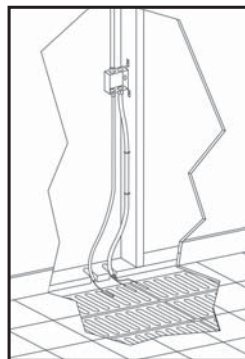
1. Ohmmètre
2. Fusil à colle chaude, Adhésif double face ou agrafeuse professionnelle (pour sécuriser les rouleaux au sol)
3. Marqueur indélébile et Mètre Mesureur
4. Truelle
5. Ciment Adhésif ou liquide
6. Interrupteur programmable sur 7 jours

ETAPE 3: L'INSTALLATION ELECTRIQUE

Le code de l'électricité national recommande l'utilisation d'un circuit électrique séparé pour les systèmes de chauffage de sol. Veuillez consulter un électricien qualifié pour les codes locaux.

Pour l'installation du Timer, veuillez utiliser un boîtier électrique carré de 10cm d'une profondeur de 5cm avec une ouverture simple. Les boîtiers électriques sont normalement placés entre 1.20m et 1.50m par rapport au sol.

⚠ NB: Nous conseillons qu'un électricien qualifié fasse l'installation du thermostat selon les indications incluses. L'installation requiert un boîtier électrique à ouverture simple et des tubes électriques afin d'acheminer les connexions froides du plancher chauffant jusqu'à l'élément de contrôle..



ETAPE 4: PREPAREZ LA SURFACE DE BASE

Les systèmes de chauffage de sol WarmlyYours peuvent être installés au dessus de n'importe quelles surfaces de base approuvées pour poser des carreaux ou des pierres.

⚠ NB: L'ajout d'une couche isolante au dessus du ciment permettra de retenir la chaleur. Consultez la page 13 pour plus d'information.

La surface de base doit être inspectée et nettoyée de tous clous et agrafes préalablement. Il en va de même pour tout objet pouvant endommager le câble chauffant.



⚠ NB: Si la surface de base est une dalle en béton, faire en sorte que le système de chauffage de sol ne croise pas les joints de dilatation.

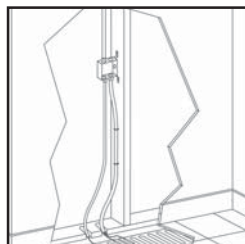
ETAPE 5: TESTEZ LE POSITIONNEMENT DU SYSTEME AU SOL AVANT L'INSTALLATION

Testez le positionnement du système de chauffage au sol afin de déterminer les endroits que vous souhaitez chauffer pour votre confort personnel.

Astuce 1: Déterminez le placement du thermostat et accordez les connexions froides de façon à ne pas croiser le câble chauffant.

Astuce 2: Utilisez un marqueur d'encre indélébile pour indiquer le positionnement du système sur la surface de base.

Astuce 3: Si de multiples rouleaux sont à installer dans la même pièce, positionnez chaque rouleau de façon à ce que les connexions froides et le câble chauffant ne se croisent pas.



⚠ NB: Les systèmes de chauffage ne doivent en aucun cas être connectés en série. Chaque connexion froide doit être connectée au thermostat séparément.

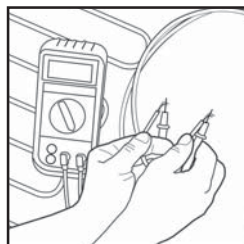
ETAPE 6: VERIFIEZ LA RESISTANCE DU CABLE CHAUFFANT AVANT L'INSTALLATION

Avant d'installer le système, vérifiez la résistance électrique entre les deux éléments conducteurs pour s'assurer de la bonne performance du système de chauffage au sol et vérifier qu'il n'y ait aucune interruption ou fuite de continuité du câble.

La mesure de résistance doit être proche de celle mentionnée sur l'étiquette de chaque rouleau, avec une marge d'erreur de 15% au dessus ou en dessous de la mesure indiquée. Contactez WarmlyYours au (800) 875-5285 pour assistance.

Astuce 1: Vérifiez que votre Ohmmètre est fonctionnel et qu'il est correctement calibré à l'échelle 0-200 avant la lecture de la mesure.

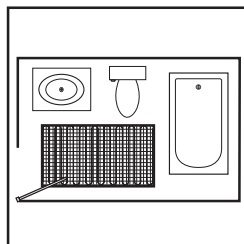
Astuce 2: Enregistrez vos mesures dans le tableau à la page 13 et conservez-le. Prenez d'autres mesures pendant et après l'installation et notez-les sur le tableau.



ETAPE 7: SECURISEZ LE SYSTEME SUR LA SURFACE DE BASE

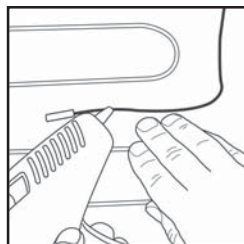
1. Positionnez le système sur la surface de base propre. Menez les connexions froides à la source d'énergie sans croiser le câble chauffant.

! NB: La connection froide jaune mesure approximativement 13 pieds ou 4 mètres et constitue généralement le début du rouleau. La connection froide blanche mesure approximativement 26 pieds ou 8 mètres et constitue la fin du rouleau. Les connections froides peuvent être coupées ou étendues pour être reliées à la source d'énergie.



! NB: Tant que possible, posez le câble chauffant face au sol de façon à le protéger de la truelle lors de l'installation des carreaux ou pierres.

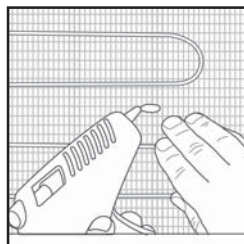
2. Si vous installez le thermostat qui demande l'utilisation d'une sonde de dalle, posez la sonde au sol et placez-la sous la fibre de verre centrée par rapport au câble électrique. Une fois positionnée, maintenez-la en place en utilisant un fusil à colle chaude ou de l'adhésif pour éviter tout mouvement pour le reste de l'installation.



⚠ NB: L'interrupteur programmable ne comprend pas de sonde de dalle

3. De la même façon, une fois le système de chauffage au sol et les connexions froides positionnés, fixez-les au sol à l'aide de colle chaude ou d'adhésif

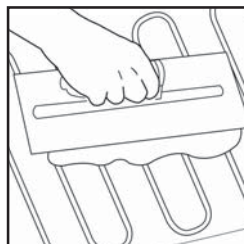
⚠ NB: L'utilisation de colle chaude ne peut pas endommager le câble chauffant ni les connexions froides et peut être utilisée pour les fixer au sol. Si vous utilisez une agrafeuse professionnelle n'appliquez les agrafes qu'uniquement sur la fibre de verre et non pas le câble chauffant ou les connexions froides au risque d'endommager le système.



4. Une fois l'application au sol terminée, nous vous recommandons fortement de prendre des photographies de votre installation au sol et du placement du chauffage au sol en cas de rénovation de votre sol ultérieurement ou de problèmes postérieurs à l'installation.

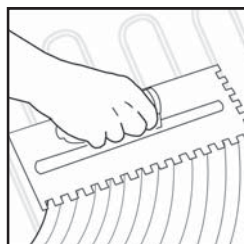
ETAPE 8: COUVREZ LE SYSTEME DE CHAUFFAGE AVEC DU CIMENT ADHESIF

Appliquez une fine couche de ciment liquide de façon à couvrir le système de chauffage au sol.



1. Utilisez le côté lissé de la truelle pour reprendre la fine couche de ciment.

2. Sans délais, repandez maintenant une couche plus conséquente (5 à 6 mm) avec le côté dentelé de la truelle et posez le carrelage ou les dalles.



ETAPE 9: INSTALLATION ELECTRIQUE

Selon les règlements électriques en vigueur dans votre région, il est requis qu'un électricien qualifié réalise les connections électriques du système.

⚠ NB: Le timer n'a pas de disjoncteur intégré. Connectez toujours le système à un circuit de 20 ampères avec disjoncteur intégré.

ETAPE 10: TEMPS D'ATTENTE AVEC UTILISATION DU SYSTEME DE CHAUFFAGE

Avant de faire fonctionner le système de chauffage au sol, il est impératif d'attendre jusqu'à ce que le ciment utilisé pour poser le carrelage ou dalles soit complètement sec (2 à 14 jours) afin d'éviter tout craquement ultérieur.

⚠ NB: Il est recommandé de ne faire fonctionner le timer qu'un maximum de 8 heures par jour. N'utilisez pas le timer pendant une période de plus de 4 heures en continu.

ETAPE 11: ENREGISTREMENT DE LA GARANTIE

Votre système de chauffage au sol WarmlyYours bénéficie d'une garantie de 10 ans et une assistance technique à vie.

Pour activer votre garantie, veuillez compléter la carte de garantie en ligne sur le site www.warmlyyours.com/h/warranty-register/

EXEMPLE DE PLAN D'INSTALLATION POUR PETITES SALLES DE BAIN OU CABINETS DE TOILETTE

Figure 1: Systèmes ValueMat 3'x2' pour cabinets de toilette
5' 6" (168cm)

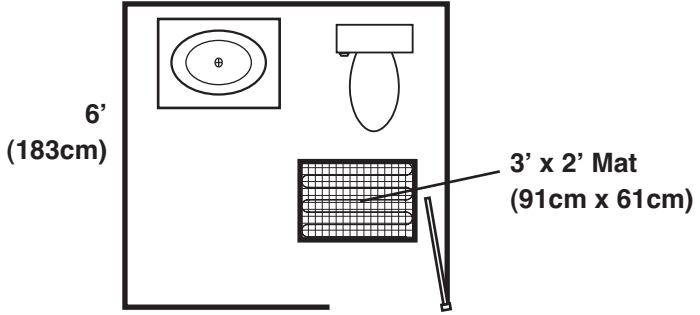


Figure 2: Systèmes ValueMat 3'x3' pour application devant la douche
7' 2" (218cm)

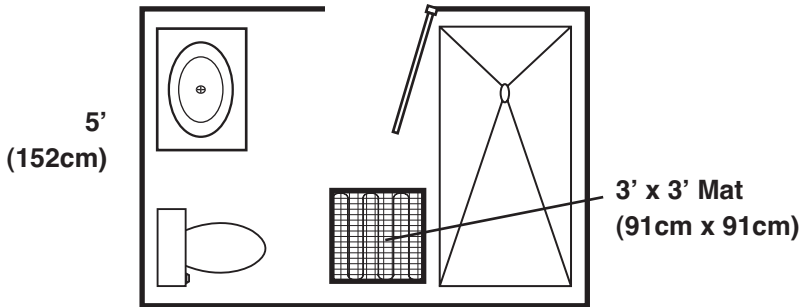
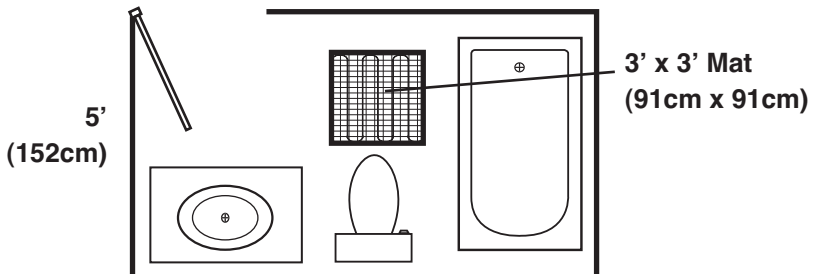


Figure 3: Systèmes ValueMat 3'x3' pour application devant la baignoire
8' (244cm)



EXEMPLE DE PLAN D'INSTALLATION POUR SALLES DE BAIN DE TAILLE MOYENNE

Figure 4: Systèmes ValueMat 3'x5' pour application devant la baignoire et une couverture générale du sol 8' 9" (267)

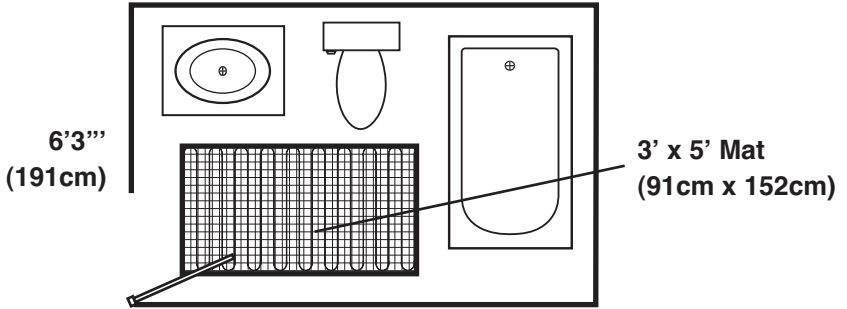


Figure 5: Systèmes ValueMat 3'x6' pour application devant la douche et une couverture générale du sol 9' (274cm)

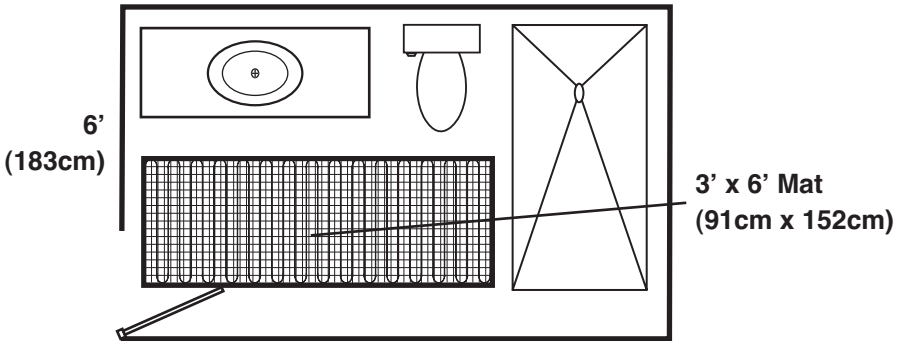
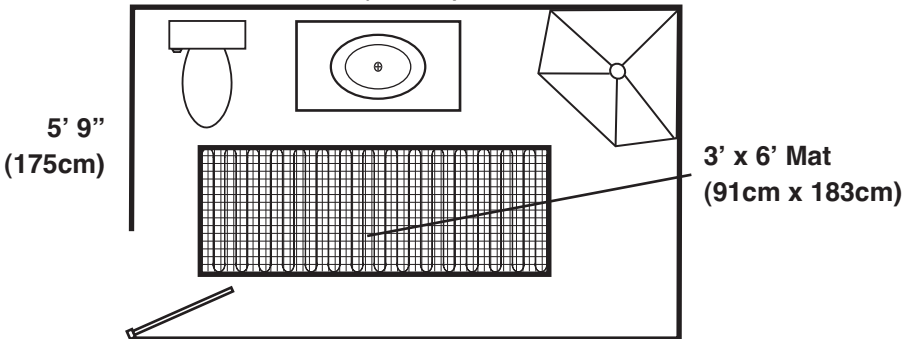


Figure 6: Systèmes ValueMat 3'x6' pour application devant la douche et une couverture générale du sol 9' (274cm)



EXEMPLE DE PLAN D'INSTALLATION POUR SALLES DE BAIN DE TAILLE LARGE

Figure 7: Systèmes ValueMat 3'x8' pour application devant un double lavabo et 2'x3' devant les toilettes

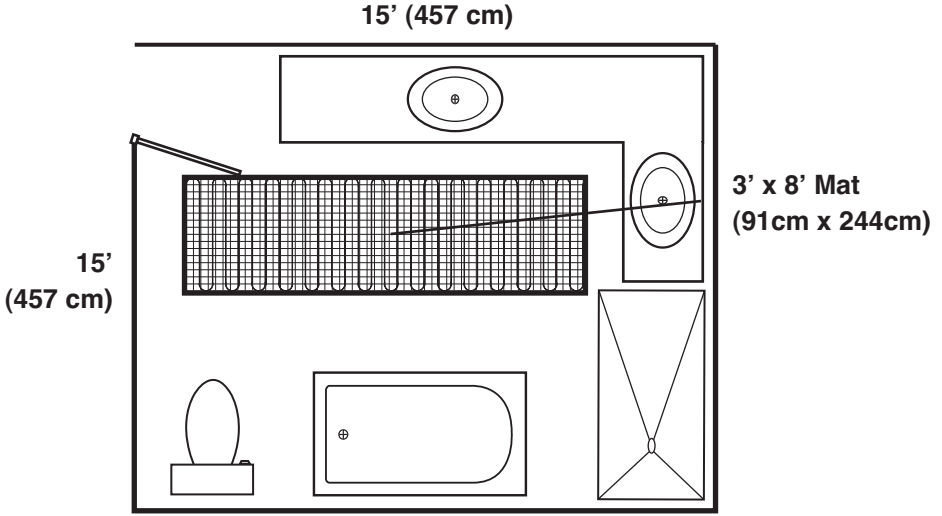
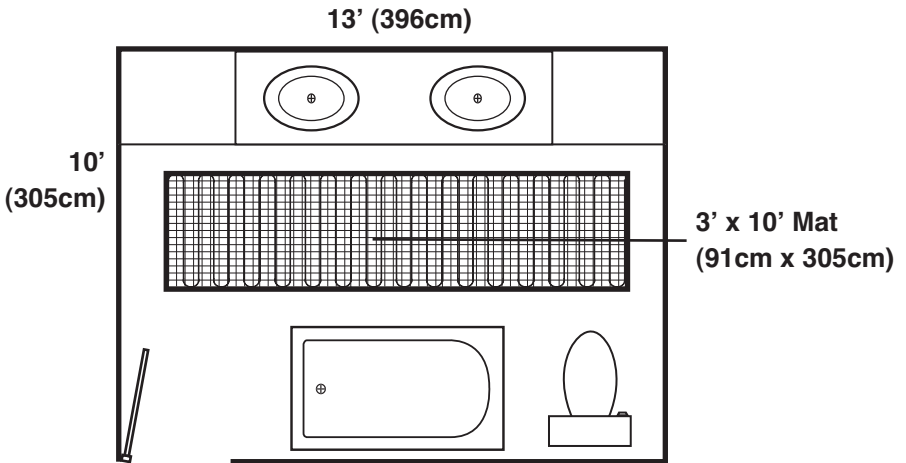


Figure 8: Systèmes ValueMat 3'x10' pour application devant un double lavabo



ENREGISTREZ LES TESTS DE RESISTANCE DES CABLES POUR REFERENCE ULTERIEURE

Quatre (4) lectures de la résistance électrique doivent être enregistrées pour chaque rouleau à différentes étapes de l'installation pour s'assurer de la bonne performance du système de chauffage au sol et vérifier qu'il n'y ait aucune interruption ou fuite de continuité du câble.

1. Entre les deux extrémités de la résistance (élément conducteur)
2. Entre les deux extrémités du tressé métallique connecté à la terre
3. Entre la résistance et le tressé métallique de la connection froide JAUNE (la lecture doit être infini).
4. Entre la résistance et le tressé métallique de connection froide BLANCHE (la lecture doit être infini).

Utilisez un ohm-mètre digital pour la lecture de la résistance électrique. L'échelle de mesure doit être de l'ordre de 0 à 200 Ohms et les piles en parfait fonctionnement.

No de Série du rouleau	Resistance à Resistance	Tressé métallique à Tressé métallique	Resistance à tressé métallique Extrémité Jaune	Resistance à tressé métallique Extrémité Blanche
Lecture	Ohms	Ohms	Infini	Infini
A l'ouverture du rouleau			<input type="checkbox"/> Check	<input type="checkbox"/> Check
Après l'installation sur le sol			<input type="checkbox"/> Check	<input type="checkbox"/> Check
Après la pose du ciment			<input type="checkbox"/> Check	<input type="checkbox"/> Check
Après la pose des carreaux			<input type="checkbox"/> Check	<input type="checkbox"/> Check
Une fois l'installation terminée, enregistrez la dernière lecture résistance à résistance sur la garantie et envoyez-la à WarmlyYours.				

⚠ NB: Retirez l'étiquette UL du fabricant qui se trouve sur le(s) rouleau(x) et conservez la précieusement dans le boîtier électrique posé au mur avec le plan et les documents divers en cas de problèmes ou de questions concernant votre système

UNE BONNE ISOLATION PERMET UNE MEILLEURE RETENUE DE LA CHALEUR.

Lorsque les systèmes de chauffage au sol WarmlyYours sont installés sur ciment, nous recommandons fortement l'ajout d'une couche isolante avant l'installation du système de chauffage au sol.

Même si WarmlyYours dispose d'un système de chauffage capable de chauffer jusqu'à 25% de plus que nos concurrents, le ciment accapare naturellement la plupart de la chaleur. Une partie de la chaleur sera retenue par le ciment, ce qui causera une baisse de la température de la surface de sol. Cela s'applique pour tout type de couvre plancher.

Toutefois, le système de chauffage au sol permettra même sur application cimentée de dégager une source de chaleur confortable sur le couvre plancher.

L'ajout d'une couche d'isolante au dessus du ciment et en dessous du système de chauffage au sol permettra un dégagement de chaleur bien plus important. L'isolation conduira à une utilisation efficace du système de chauffage au sol et un temps de chauffage bien plus rapide pour une consommation d'énergie moindre. La surface de sol atteindra une température confortable et, dans certains cas, le système de chauffage au sol peut être utilisé comme première source d'énergie.

Pour plus d'informations concernant l'isolation de votre sol ou l'achat d'un revêtement de sol de bouchon, veuillez contacter WarmlyYours au (800) 875 5285.

CARTE DE GARANTIE

Nous vous remercions d'avoir acheté le système de chauffage au sol WarmlyYours. Pour enregistrer votre système de chauffage au sol, envoyer votre copie a WarmlyYours par fax au 800 408 1100 ou par email a sales@warmlyyours.com

1. INFORMATION CLIENT

Nom et Prénom	
Tel	
Adresse	
Email	
Ville	
Province	Code Postal

2. INFORMATION INSTALLATEUR

Cochez la case si vous avez fait l'installation <input type="checkbox"/>	
Nom de L'entreprise	
Adresse	
Email	
Ville	
Province	Code Postal
Nom de L'Installateur	
Fax	

3. INFORMATION SUR LE PRODUIT

Date de L'installation						
Installation Sous: <input type="checkbox"/> Carreaux <input type="checkbox"/> Pierres						
Sous Plancher						
Type de Ciment				Nombre de Rouleaux Installés ____		
	Rouleau 1	Rouleau 2	Rouleau 3	Rouleau 4	Rouleau 5	Rouleau 6
Dimensions						
Lecture Ohm						

DESCRIPTION DE LA GARANTIE POUR LE SYSTÈME DE CHAUFFAGE AU SOL WARMLYOURS

La garantie des systèmes de chauffage de sol WarmlyYours (nommé ci-dessous sous le terme « produit ») offerte par l'entreprise WarmlyYours, Inc., couvre les défauts pour une période de 10 (dix) années à compter de la date d'achat sous les conditions suivantes : Le produit doit avoir été installé conformément au guide d'installation WarmlyYours, à toute information écrite ou orale communiquée par WarmlyYours au sujet du projet en question, aux normes énoncées dans le NEC (Code Electrique National) et autres codes locaux. Si aucune réparation n'est possible, WarmlyYours remplacera le produit ou remboursera le cout de départ du produit. Les thermostats vendus par WarmlyYours sont garantis pour une période spécifique. Veuillez vous référer au site www.warmlyours.com pour la durée de garantie de chaque thermostat. Si le thermostat est défectueux, veuillez retourner le thermostat à WarmlyYours ou il sera réparé ou remplacé (à la discrétion de WarmlyYours). La garantie ne couvre pas les couts de retrait du thermostat ou re-installation. Garantie incluse. Veuillez trouver les compléments de garantie dans la boîte de l'élément de contrôle. L'entreprise WarmlyYours n'est pas responsable pour l'utilisation d'éléments de contrôle d'autres entreprises de fabrication.

La garantie ne couvre pas les dommages encourus sur le produit avant, pendant ou après l'installation ni se porte responsable pour aucun des acteurs de ces dommages. Veuillez appeler notre numéro gratuit (800) 875-5285 pour toute question sur l'installation. La garantie est nulle et sans effet s'il a été tentée une réparation du produit sans l'autorisation de WarmlyYours.

La garantie sera validée et active sous les conditions suivantes: 1. La garantie du système de chauffage au sol doit être complétée et retournée à l'entreprise WarmlyYours sous 30 jours à partir de la date d'achat. Veuillez conserver votre facture comme preuve d'achat pour toute réclamation. 2. Le système de chauffage de sol doit être installé sous carreaux, ou pierres, dans une couche de ciment liquide. 3. Le système de chauffage au sol doit être connecté sur un circuit disposant d'un disjoncteur de la fuite de terre. 4. L'installation doit être conforme aux normes énoncées dans le NEC (Code Electrique National) et autres codes locaux. 5. Le fabricant WarmlyYours se réserve le droit de contrôler le site d'installation à tout moment opportun. 6. Le fabricant WarmlyYours se réserve le droit de ne pas transférer la garantie en cas de changement de propriétaire. 7. Les systèmes de chauffage au sol WarmlyYours ne peuvent être utilisés que sous les conditions suivantes : 7.1 Connecté sur un circuit dédié. Le voltage du circuit doit correspondre au voltage du système de chauffage au sol et la taille du circuit doit être telle que le système de chauffage au sol n'occupera pas plus de 80% de la taille du circuit. 7.2 Si aucune chaleur ne se dégage après 60 minutes, vérifiez que le courant est amené jusqu'au thermostat. Contactez l'entreprise WarmlyYours mais ne tentez en aucun cas de réparer le système sans autorisation de l'entreprise WarmlyYours sous peine de rendre la garantie nulle et sans effet. 7.3 Le système de chauffage au sol doit être utilisé avec un élément de contrôle. Pour une meilleure assistance technique, l'entreprise WarmlyYours recommande l'utilisation et l'achat des contrôles proposés avec le système de chauffage au sol WarmlyYours. 7.4 Prenez soin du système de chauffage au sol en ne faisant pas tomber d'articles lourds sur le sol et en ne perçant pas à travers le sol. 7.5 Toute information communiquée dans le guide d'installation WarmlyYours doit être suivie.

LA PRESENTE GARANTIE REMPLACE TOUTE AUTRE GARANTIE, EXPRESSE, ILLICITE OU STATUTAIRE ET SE LIMITE STRICTEMENT AUX TERMES MENTIONNES CI-CONTRE. WARMLYOURS, NE DONNE AUCUNE GARANTIE DE VALEUR MARCHANDE OU D'APPROPRIATION DE SES PRODUITS A UNE FIN PARTICULIERE.